



У К А З

ПРЕЗИДЕНТА РОССИЙСКОЙ ФЕДЕРАЦИИ

О временных границах территории действия чрезвычайного положения

В связи с введением чрезвычайного положения на территориях Северо-Осетинской ССР и Ингушской Республики в целях установления порядка управления, соблюдения конституционных прав и законных интересов граждан, обеспечения государственной и общественной безопасности в Северо-Осетинской ССР и Ингушской Республике на период действия чрезвычайного положения
п о с т а н о в л я ю:

1. Установить временные границы территории действия чрезвычайного положения в пределах:

юго-западного, северо-западного и северного участков административно-территориальной границы Северо-Осетинской ССР с Кабардино-Балкарской Республикой и Ставропольским краем;

северо-восточного, восточного и юго-восточного участков ныне существующих административно-территориальных границ Малгобекского, Назрановского и Сунженского районов впредь до установления Верховным Советом Российской Федерации границ Ингушской Республики;

южного участка границы Российской Федерации с Республикой Грузия, прилегающей к территориям Северо-Осетинской ССР и Ингушской Республики.

У К А Э

УСТАВ ОБЩЕСТВА С ОГРАНИЧЕННОЙ ОТВЕТСТВЕННОСТЬЮ

Общество с ограниченной ответственностью
"Урал-Сибирь"

Устав общества с ограниченной ответственностью "Урал-Сибирь" составлен в соответствии с требованиями Федерального закона от 08.02.2008 № 26-ФЗ "Об обществах с ограниченной ответственностью" и является основным документом общества, определяющим его структуру, цели, задачи, права и обязанности участников, а также порядок управления обществом.

1. Общество создано в соответствии с требованиями Федерального закона от 08.02.2008 № 26-ФЗ "Об обществах с ограниченной ответственностью" и является юридическим лицом, обладающим всеми признаками юридического лица.

2. Место нахождения общества по адресу: [адрес].

3. Общество имеет печать на основании Закона Российской Федерации от 07.02.1992 № 2300-1 "Об использовании печатей и штампов" и печать с надписью: "Общество с ограниченной ответственностью "Урал-Сибирь" [ИНН].

4. Общество имеет банковский счет в [банк] на основании Закона Российской Федерации от 02.12.1990 № 395-1 "Об основах законодательства об организации и функционировании кредитной системы Российской Федерации".

5. Общество имеет имущество, принадлежащее ему на праве собственности, в соответствии с требованиями Закона Российской Федерации от 02.12.1990 № 395-1 "Об основах законодательства об организации и функционировании кредитной системы Российской Федерации".

6. Общество несет ответственность своим имуществом по своим обязательствам, в соответствии с требованиями Закона Российской Федерации от 02.12.1990 № 395-1 "Об основах законодательства об организации и функционировании кредитной системы Российской Федерации".

7. Общество имеет устав, составленный в соответствии с требованиями Закона Российской Федерации от 08.02.2008 № 26-ФЗ "Об обществах с ограниченной ответственностью".

8. Общество имеет учредительные документы, составленные в соответствии с требованиями Закона Российской Федерации от 08.02.2008 № 26-ФЗ "Об обществах с ограниченной ответственностью".

9. Общество имеет органы управления, состоящие из участников общества, в соответствии с требованиями Закона Российской Федерации от 08.02.2008 № 26-ФЗ "Об обществах с ограниченной ответственностью".

10. Общество имеет органы контроля, состоящие из участников общества, в соответствии с требованиями Закона Российской Федерации от 08.02.2008 № 26-ФЗ "Об обществах с ограниченной ответственностью".

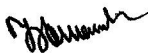


2. Органам внутренних дел Российской Федерации и федеральной безопасности с участием Министерства обороны Российской Федерации принять меры по обеспечению правопорядка на границах территории действия чрезвычайного положения и недопущению бесконтрольного провоза через эти границы оружия, боеприпасов, взрывчатых веществ и боевой техники.

3. Контроль за выполнением настоящего Указа возложить на главу Временной администрации на территориях Северо-Осетинской ССР и Ингушской Республики.

4. Настоящий Указ вступает в силу с момента его подписания.

Президент
Российской Федерации



Б.Ельцин

Москва, Кремль
" 19 " ноября 1992 г.
w 1850

Faint, illegible text at the top of the page, possibly a header or introductory paragraph.

Handwritten signature or initials on the left side of the page.

Faint text on the right side of the page, possibly a date or reference number.

Faint text in the middle-right area of the page.

Large handwritten signature on the bottom left, appearing to read "M. Magpant".

Handwritten text "Opasob" below the signature.

Large handwritten signature or scribble in the bottom center.

Handwritten date "12.11.92" below the signature.

Rectangular stamp with the text "Magsaysay" and "12.11.92".

Printed date "12.11.92" at the bottom of the stamp.

Handwritten number "34" at the bottom right corner.

О П И С А Н И Е

прохождения восточных и южных пределов зоны
чрезвычайного положения на территории Ингушской..
республики

Восточная граница Малгобекского района проходит от точки, расположенной в 3,7 км к северу от населенного пункта Аки-юрт (бывш.Чкалово) общим направлением на населенный пункт Горагорский через гору Пронина (528,7 м), проходя севернее западной ветви Алханчуртовского канала, и поворачивая в р-не поселка Комарово до окраины пос.Горагорский.

От пос.Горагорский восточная граница Сунженского района идет к юго-востоку вдоль шоссе Горагорский-Грозный по проселочной дороге до Алханчуртского канала и далее на восток до точки, расположенной в 1,5 км к западу от села Нагорное, далее на юг 2 км по грунтовой дороге и поворачивает на восток вдоль высоковольтной линии до точки, расположенной в 4,5 км на юго-запад от населенного пункта Керле-юрт; далее граница идет на юг до отметки 509,5 м и пересекает далее к югу железную дорогу Беслан-Грозный в 5,2 км к востоку от железнодорожной станции Серноводск, пересекает реку Сунжа и идет общим направлением на населенный пункт Давыденко. Далее граница идет по шоссе Беслан-Хасав-юрт на восток до р.Асса, далее на юго-запад в направлении высоты 268,5 м до улучшенной грунтовой дороги и далее по ней до канала Чемульга, где граница поворачивает вдоль садов на юго-запад в направлении населенного пункта Чемульга до слияния реки Чемульга с каналом. Далее граница идет на юг в направлении на высоту 444,0 м, обходя с востока населенный пункт Бамут, пересекает р.Фортанга в районе моста и далее по водоразделу рек Фортанга и Шондрик идет на юг через высоты 642.2, 792.0, 924.2, 882.1, 900.2 до горы Возгенты (1540,0),

далее на юг через гору Хапхи (2162.8), по хребту на гору с отметкой 2282,8 м. Далее граница идет к югу через высоту 2041,7 м по водоразделу до г.Ворзонти (2511,8 м) и перевала с отметкой 2306.0 м, далее по хребту Ердье до стыка с хребтом Цорейлам. Далее к юго-востоку граница обходит г.Дахкинты (2311,0 м) с востока, идет на г.Курелам (3074,5) и далее по хребту Вегилам через высоту 3035,2 м, гору Харсакорт, высоты 3546,0, 3773.0 до высоты 4007.0 на российско-грузинской границе.

Российская граница с Республикой Грузия от высоты с отметкой 4007.0 м идет на запад по хребту через гору Махисмагали (3990.5 м), гору Арцивсмагали (3863.0 м) и далее через высоты 3716.9 м, 3413.0 м, 2843.0 м пересекает р.Асса, идет на запад до горы Терхкорт (3209.6 м), далее по хребту Арджелом до горы Мартинисмта (3898.1 м) и далее через г.Маамгос (3869.0 м), через перевал Салачкростгеле (3647.0 м), гору Тателисмагали (3755.0 м), перевал Саджихвистгеле (3725.0 м), через перевал Сахаристгеле (3691.0), через перевал Шибугеле (3490.6 м), через горы Бахачи (4291.0 м), Шан (4451.8 м), Арзи (3963.3 м) по хребту Охкур до высоты 3333.9 м на стыке границ Грузии, Северной Осетии и Ингушетии.

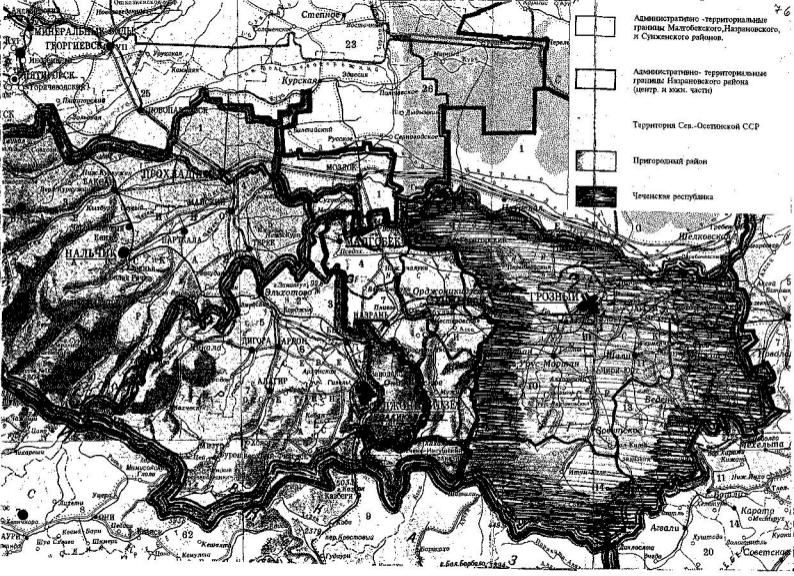
Описание границы составлено с использованием дежурной карты масштаба 1:100 000 Центрального картографо-геодезического фонда.

Комитет по геодезии и картографии - гл. редактор Судаков А.С.

Начальник отдела правоохранительных
органов, вопросов безопасности и обороны

12 ноября 1992 г.


И.К.Шалатов



- Административно-территориальные границы Малгобекского, Назрановского, и Суженского районов.
- Административно-территориальные границы Назрановского района (центр и южн. части)
- Территория Сев.-Осетинской ССР
- Пригородный район
- Чеченские республики

МИНЕРАЛЬНЫЕ ВОДЫ
ГЕОРГИЕВСКОЕ

ПЯТИГОРСКОЕ

ПРОХЛАДНОЕ

НАЛЬЧИК

МАЛГОБЕК

ГРОЗНЫЙ

АУРГАН

Советская

Open



У К А З ПРЕЗИДЕНТА РОССИЙСКОЙ ФЕДЕРАЦИИ

В связи с возвращением Русской православной церкви принадлежавших ей храмов и монастырей и перемещением из этих зданий учреждений культуры, а также необходимостью размещения Министерства культуры Российской Федерации:

1. Государственному комитету Российской Федерации по управлению государственным имуществом:

принять на баланс и передать в оперативное управление Министерству культуры Российской Федерации здание по адресу: г.Москва, ул.Арбат, 35, а также имущество и оборудование бывшего Министерства культуры СССР по состоянию на 1 ~~января~~ 1992 года;

заключить с Центральным Домом актера им. А.А.Яблочкиной договор аренды помещений в указанном здании до завершения строительства нового здания этой организации.

2. Отменить распоряжение премьер-министра правительства Москвы от 27 декабря 1991 г. № 1320-рп "О передаче дома № 35 по ул.Арбат Центральному Дому актера им.А.А.Яблочкиной".

3. Признать утратившими силу пункты 2 и 3 Указа Президента Российской Федерации от 20 января 1992 г. № 120 "О создании Российского центра творческой интеллигенции".

Президент
Российской Федерации

Б.ЕЛЬЦИН

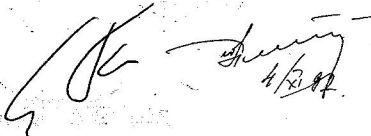
Москва, Кремль
12 ноября 1992 года
№ 1351

21.7.92

УВАЖАЕМЫЙ РАССКАЗЧИК

Ваше выступление в клубе "Спартак" было очень интересным и познавательным. Мы благодарим вас за то, что поделились с нами своим опытом и знаниями. Надеемся, что в будущем у нас будут еще такие же интересные встречи.

Спасибо Е.Б.



(Стороже Е.Б.)

(Пророков Е.Б.)

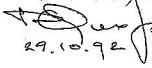
(Орехов П.И.)

Спасибо
29.10.92

(Уманов И.)

7373

92D68Y6



Мфаненко
29.10.92

U.B.
3d.