



Служба помощников  
Президента Российской  
Федерации

**ФЕДЕРАЛЬНАЯ СЛУЖБА  
ЛЕСНОГО ХОЗЯЙСТВА  
РОССИИ**

Р.С.Поварову

113184, Москва, Пятницкая ул., д. 59/19  
26.08.94 № ВШ-1-2-1/431

на № \_\_\_\_\_  
Приглашение на III Всерос-  
сийский съезд лесничих

Уважаемый Рудольф Сергеевич !

В г. Санкт-Петербурге и Ленинградской области в период с 13 по 15 сентября с.г. состоится III Всероссийский съезд лесничих России. На съезд избрано 500 делегатов из состава лесничих, руководителей территориальных органов лесного хозяйства Российской Федерации, ученых и общественных организаций лесного профиля. В работе съезда принимают участие Заместитель Председателя Правительства Российской Федерации А.Х.Заверюха, а также представители лесных отраслей стран дальнего и ближнего зарубежья. Участникам съезда предстоит обсудить стратегию, тактику и направления работ лесохозяйственной отрасли в условиях рыночной экономики.

Делегаты съезда выражают большое желание, чтобы Борис Николаевич Ельцин принял участие в его работе, и просят направить ему приглашение.

В случае невозможности участия Бориса Николаевича Ельцина в работе съезда лесничих, ввиду его чрезвычайной загруженности, прошу подписать прилагаемый проект Обращения Президента Российской Федерации к III Всероссийскому съезду лесничих.

Исходя из практики проведения съездов лесничих, Обращение Президента Российской Федерации будет оглашено на лесном форуме, а также опубликовано в средствах массовой информации.

Убедительно прошу Вас, Рудольф Сергеевич, оказать помощь в передаче нашего приглашения Борису Николаевичу Ельцину.

С уважением,

Руководитель Федеральной  
службы

В.А.Шубин

1) сдать в архив

к Вх 27683 08.09.94 - 02/м. N 05360  
~~1608 от 29.08.94~~  
с резолюцией Семеновского в адрес ВВ Алашова  
сдал Андриесу 31 30.08.94.

04.MAP1996\* 05300

Проект

## О Б Р А Щ Е Н И Е

Президента Российской Федерации  
к участникам III Всероссийского съезда лесничих

Сердечно приветствую вас дорогие участники съезда - представители лесоводов России!

Сохранение лесов как важнейшего компонента биосферы и источника сырьевых ресурсов является необходимым условием обеспечения экологической безопасности и устойчивого социально-экономического развития нашей страны и всего мирового сообщества. Огромная ответственность за решение этой проблемы ложится на Россию, обладающую почти одной четвертой частью всех лесных ресурсов планеты.

Ведущая роль в сохранении экологического и ресурсного потенциала лесов, организации их рационального использования и воспроизводства принадлежит лесничим, вооруженным специальными знаниями и достижениями лесоводственной науки. Вашим трудом обеспечивается сбережение и приумножение лесных богатств нашей страны в интересах нынешнего и будущих поколений.

Усилия лесоводов, направленные на выполнение государственных программ по охране и лесовосстановлению, принятых Россией международных обязательств в этой сфере деятельности найдут всемерную поддержку государства и общества. Россия была, есть и останется великой лесной державой!

Уверен, что решения III Всероссийского съезда лесничих послужат новым стимулом для лесоводов страны в их благородном деле.

**СПРАВКА**  
**о лесном фонде Российской Федерации и системе**  
**государственных органов управления лесным хозяйством**

Из 4,5 млрд. га лесов планеты на долю России приходится 1,2 млрд. га.

Леса России общепризнанно играют большую роль в экономике страны, обеспечении экологического благополучия жизни не только нашего народа, но и народов всего мира.

Многостороннее значение лесов придает делу сбережения, приумножения и рационального использования лесных ресурсов характер не только федеральной, затрагивающей интересы многих отраслей народного хозяйства, но и глобальной значимости.

Основная часть лесного фонда России 1,1 млрд. га (92%) находится во владении государственных органов управления лесным хозяйством.

В систему специально уполномоченных государственных органов управления лесным хозяйством Российской Федерации входят Федеральная служба лесного хозяйства России, 5 министерств лесного хозяйства, 10 государственных комитетов, 4 комитета лесного хозяйства и одно управление лесного хозяйства республик в составе Российской Федерации, 4 комитета и 57 управлений лесами краев, областей, автономных образований и 1690 лесхозов, 7,5 тыс. лесничеств, являющихся местными подразделениями этих органов. Всего в систему Рослесхоза входит 2300 организаций, учреждений и предприятий с общей численностью работающих 308 тыс. человек.

Научно-техническое обеспечение лесного хозяйства осуществляют 9 научно-исследовательских и проектных институтов. Международное сотрудничество в области лесного хозяйства поддерживается с 30 странами и 9 международными организациями.

Государственные органы управления лесным хозяйством России в силу своей специфики наряду с управленческими функциями обеспечивают выполнение большого объема работ по воспроизводству, охране, защите лесов и регулированию использования лесных ресурсов.

В 1994 году в рамках реализации Государственной программы по охране лесов от пожаров на 1993-1997 годы, Государственной программы лесовосстановления в России на 1993-1995 годы осуществляется противопожарная профилактика и борьба с лесными пожарами, предусматривается провести лесоустройство на площади 37,8 млн. га, лесопа-

тологические обследования на 15 млн. га, лесовосстановительные работы на 16 млн. га, рубки ухода за лесом в молодняках на 0,8 млн. га, истребительные меры борьбы с вредными насекомыми на 450 тыс. га. Лесозаготовителям будет отведено и передано около 170 млн. куб. м лесосечного фонда.

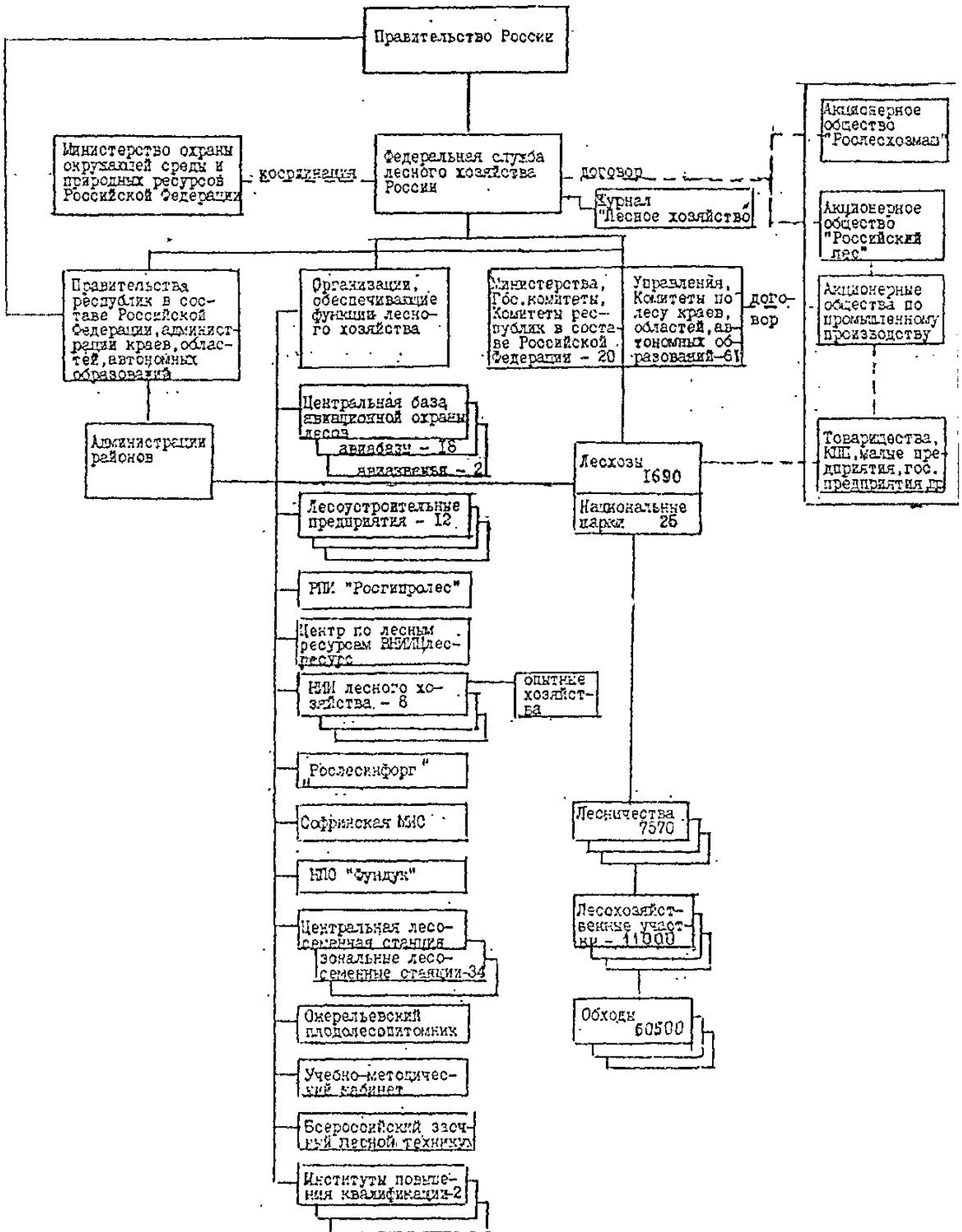
Рослесхоз принимает участие в осуществлении Государственной комплексной программы повышения плодородия почв России в части защитного и полезащитного лесоразведения и Государственной научно-технической программы "Российский лес".

Одновременно органы лесного хозяйства призваны выполнять межотраслевую координацию по использованию, воспроизводству и охране лесов, как это предусмотрено поручением Президента Российской Федерации Б. Н. Ельцина от 24 октября 1992 г. N Пр-1879.

С введением в действие Основ лесного законодательства Российской Федерации осуществляется большой объем работ по разработке новой правовой и нормативной базы лесного хозяйства, отвечающей требованиям радикальной реформы по переводу экономики страны на рыночные отношения. Из функций органов лесного хозяйства выделено проведение работ по заготовке древесины от рубок главного пользования и ее переработке.

**С Х Е М А**  
УПРАВЛЕНИЯ ЛЕСНЫМ ХОЗЯЙСТВОМ РОССИЙСКОЙ ФЕДЕРАЦИИ

112



113

Данный документ с оригинальной подписью Президента Б.Н. Ельцина возвращен в Канцелярию Президента РФ после отправления *Служебным* № - 1253 от 13.09.94 г с факсимильной подписью Б.Н. Ельцина, поставленной по согласованию В.В. Илюшина с В.П. Семенченко (по телефону).

В архив

*В. Семенченко*  
В. Семенченко

" 4 " ноября 1994 г.

114

**13 сентября в г.Санкт-Петербурге начнет работу  
III Всероссийский съезд лесничих.**

**Предполагается участие Заверюхи А.Х.,  
он огласит приветствие Президента РФ.**



175

B. B.

Women's experiment at base?

~~Wants~~

Dr.