

Ельшину Б.М.

УВАЖАЕМЫЙ Борис Николаевич!

ГОСУДАРСТВЕННЫЙ КОМИТЕТ РОССИЙСКОЙ
ФЕДЕРАЦИИ ПО ПРОМЫШЛЕННОЙ ПОЛИТИКЕ

ГОСУДАРСТВЕННОЕ ПРЕДПРИЯТИЕ ЦНИИЛКА

МЕЖОТРАСЛЕВАЯ ХОЗЯЙСТВЕННАЯ АССОЦИАЦИЯ
"РОССИЙСКИЙ ЛЕН"

ПРИГЛАШАЮТ ВАС ПОСЕТИТЬ ВЫСТАВКУ "ЛЕН-В ТОВАРЫ РОССИИ"

ОТКРЫТИЕ ВЫСТАВКИ СОСТОИТСЯ 12 ИЮЛЯ 1995г. В 16 В ДОМЕ ПРАВИТЕЛЬСТВА РФ
АДРЕС: КРАСНОПРЕСНЕНСКАЯ НАБЕРЕЖНАЯ ДОМ 1/3 (3 ЭТАЖ ФОЙЕ МАЛОГО ЗАЛА ДОМА ПРАВИТЕЛЬСТВА)

ВЫСТАВКА ИЛЛЮСТРИРУЕТ ПРОЕКТ
ФЕДЕРАЛЬНОЙ ПРОГРАММЫ РАЗВИТИЯ
ЛЬНЯНОГО КОМПЛЕКСА РОССИИ
В 1996-2000гг

ВЫСТАВКА РАБОТАЕТ 12, 13 И 14 ИЮЛЯ 1995г.
13 ИЮЛЯ В 18 В БОЛЬШОМ ЗАЛЕ ПРОВОДИТСЯ
ДЕМОНСТРАЦИЯ МОДЕЛЕЙ ОДЕЖДЫ ИЗ ЛЬНА

НА ВЫСТАВКЕ МОЖНО ПРИОБРЕСТИ ТКАНИ, ГОТОВЫЕ ИЗДЕЛИЯ
И ОФОРМИТЬ ИНДИВИДУАЛЬНЫЙ ЗАКАЗ ПО ИЗГОТОВЛЕНИЮ ОДЕЖДЫ.



№ 546

Лён



Вы хотите, чтобы Ваша одежда не прилипла к телу от жары, не наэлектризовывалась, не раздражала кожу и редко пачкалась, чтобы она была удобная, комфортная и к тому же обладала целебными свойствами?

Носите одежду из льна - экологически чистую и полезную для здоровья. Её рекомендуют даже детям.

От грубого мешка до тончайшего батиста

Спецодежда для шахтёров, сварщиков, пожарных, космонавтов и хирургические нитки.

Долговечные холсты для художников и прохладное постельное бельё.

Комфортная повседневная одежда и прочные пожарные шланги.

Обивка, шторы, покрытие в квартире, создающие здоровый микроклимат и надёжные палатки и парусина.

Вологодские кружева и прочнейший канат.

Всё это лён!

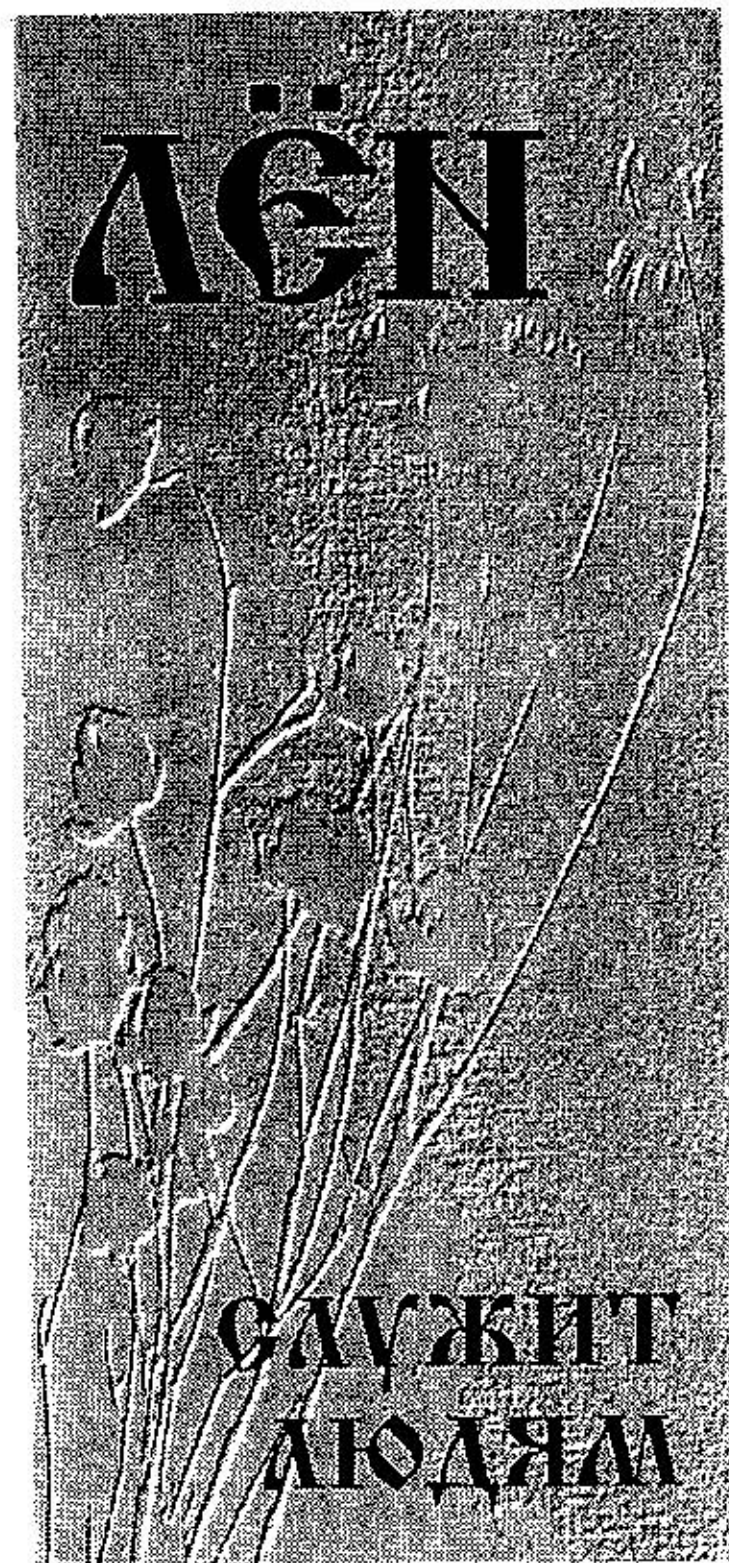
„ Исправный крестьянин ещё не почитает себя настоящим земледельцем, ежели не засеет ежегодно потребное количества для своего семейства льну... “

Лён - одно из древнейших культурных растений, дающее замечательное волокно для производства тканей, кручёных изделий, семена, содержащие масло для лакокрасочной, парфюмерной, пищевой и фармацевтической промышленности.

Льняные ткани

- прочные и гигроскопичные
- антисептические и антиаллергические
- электропроводные и малоэлектризуемые
- повышенно теплопроводные и способные отражать излучения солнца
- малозагрязняемые и целебные

Просто самые удобные, практичные, полезные!



АННОТАЦИЯ

к выставке
"ЛЕН-В ТОВАРЫ РОССИИ"

Вашему вниманию предоставлена возможность познакомиться с выставкой "Лен-в товары России".

Идея создания данной экспозиции принадлежит специалистам льняной промышленности России, до настоящего времени признанной крупнейшей в мире.

Организаторы выставки
ГОСУДАРСТВЕННЫЙ КОМИТЕТ РОССИЙСКОЙ ФЕДЕРАЦИИ ПО
ПРОМЫШЛЕННОЙ ПОЛИТИКЕ

ГОСУДАРСТВЕННОЕ ПРЕДПРИЯТИЕ ЦНИИЛКА

МЕЖОТРАСЛЕВАЯ ХОЗЯЙСТВЕННАЯ АССОЦИАЦИЯ
"РОССИЙСКИЙ ЛЕН"

Целью работы выставки является привлечение широких кругов общественности к проблемам производства льняного сырья, его промышленной переработки в ткани, трикотаж и другие изделия. По глубокому убеждению организаторов выставки культура льна и производимая из нее продукция недооценены в полной мере. Это является препятствием ее рационального использования для общества.

На протяжении ряда последних лет в России лен занимал скромное место в балансе сырья для текстильной промышленности, оттесненный хлопком. С разрушением системы хозяйственных отношений с республиками Союза обеспечение хлопком текстильных предприятий резко сократилось. Стратегическое значение льняного сырья при этом возросло.

Лен - традиционная для России ежегодно воспроизводимая сельскохозяйственная культура. Ее производство в России составляло в 1909-1913гг. 83,4% мирового объема. В условиях кризиса производства в 1991-1993гг. объем сократился до 43%. Экспорт российского льняного сырья стал преобладать над переработкой его в отечественной текстильной промышленности. В льняном комплексе России наметилась тенденция сползания к колониальному пути развития.

Госкомпром РФ, оценив ситуацию с производством и переработкой льна как критическую, в июле 1994 года поручил разработать и утвердил концепцию развития льняного комплекса, задачей которой наряду с принятием ряда законодательных мер-обеспечить в 1995-1996гг. перелома спада производства.

В соответствии с постановлением Правительства РФ от 16.09.1992г. № 722 "О разработке Федеральной программы структурной перестройки экономики России", решением Коллегии Госкомпрома РФ и поручением Президента Российской Федерации от 07.1995г. № ПР203 Государственным предприятием ЦНИИЛКА разработана Федеральная целевая программа "Лен- в товары России", промышленный раздел "Развитие льняного комплекса".

Постановка программы в ранг государственной обусловлена широкими масштабами применения изделий из льна в различных отраслях промышленности: текстильной, легкой, сельском хозяйстве, машиностроении, оборонном комплексе, строительстве, медицине, пищевой промышленности и др.

Федеральная поддержка программы преследует следующие цели:

– укрепление сырьевой независимости российских текстильных предприятий;

– сохранение производственных мощностей по выпуску уникальных спецтканей, укрытий, пожарных рукавов, канатов и пр.;

– увеличение выпуска экологически чистых высококачественных тканей из натурального сырья.

Экономическая концепция развития льняного комплекса ориентирована на привлечение финансовых средств участников и бюджетную поддержку государства.

Научное обеспечение программы осуществляется 50 организациями. Оно базируется на комплексном финансировании за счет различных источников. Основными направлениями разработок являются:

– углубление переработки льняного сырья;

– создание новейших технологий и оборудования для производства высококачественных пряжи и тканей;

– расширение использования автоматизированных систем управления и контроля качества продукции;

– использование новейших достижений физики, биотехнологии, информатики;

– развитие маркетинга.

Престиж одежды из льна долгие годы остается высоким в мировой практике, благодаря уникальным гигиеническим и эстетическим свойствам. В современных условиях возрастает значение медицинских показаний в пользу одежды из льна, основанные на историческом опыте и новейших исследованиях гигиенических свойств. Потребность населения России в льняных тканях удовлетворяется не полностью. Увеличение объема их производства, расширение ассортимента и улучшение качества призваны способствовать улучшению среды обитания людей.

Основные разделы выставки "Лен – в товары России" представляют:

– широкий ассортимент льняного постельного белья, скатертей, салфеток, полотенец, костюмных и декоративных тканей;

– одежду из льняных тканей и трикотажа для детей и взрослых;

– изделия технического назначения из льна (обои, брезент, мешки, канаты, пожарные рукава и др.);

– опытные образцы разрабатываемых тканей;

– информацию об основных технологических процессах переработки льняного сырья в готовую продукцию;

– информацию с анализом экономических показателей работы льняной промышленности и направлений выхода ее из кризиса;

– информацию об эффективности реализации промышленного раздела федеральной программы "Лен – в товары России";

– материалы конференции, новейшую научно-техническую литературу по вопросам льняной отрасли.

В организации выставки приняли участие ведущие дизайнеры России и ближнего зарубежья, Фонд женской занятости и др.

Свою продукцию на выставке в Доме Правительства представляют предприятия льняной отрасли промышленности России:

- АО "Лен"
- АО "Ленок"
- АО "Гаврилов-Ямский льнокомбинат"
- АО "Великолукский льнокомбинат"
- АО "Северлен"
- АО "Техноткань"
- АО "Вяземский льнокомбинат"
- АО "Павлово-Посадский льнокомбинат"
- АО "Яковлевский льнокомбинат"
- АО "Вязьниковский льнокомбинат"
- АО "Смоленский льнокомбинат"
- АО "Вологодский льнокомбинат"
- АО "Большая Костромская льняная мануфактура"
- АО "Фабрика"Красные ткачи"
- АО "Пушкинская мануфактура"
- АО "Сура"
- льнокомбинат "Красный текстильщик"
- Вязниковская льнопрядильная фабрика
- льнопрядильная фабрика им. Парижской коммуны
- льнопрядильно-ткацкая фабрика им. Розы Люксембург
- льнопрядильная фабрика им. Карла Маркса
- льнопрядильно-ткацкая фабрика им. Ф. Энгельса
- льнопрядильно-ткацкая фабрика им. ВЦИК
- льнопрядильно-ткацкая фабрика "Большевик"
- льнопрядильно-ткацкая фабрика "Марксист"
- льнопрядильно-ткацкая фабрика "Труд"
- льнопрядильная фабрика им. Войкова
- Октябрьская льнопрядильно-ткацкая фабрика
- Бутарлинская льнопрядильно-ткацкая фабрика
- МП "Осинка".

ВЫ МОЖЕТЕ ПРИОБРЕСТИ ПОНРАВИВШИЕСЯ ВАМ ИЗДЕЛИЯ ИЛИ
ОФОРМИТЬ ЗАКАЗ НА ИНДИВИДУАЛЬНОЕ ИЗГОТОВЛЕНИЕ.

ПОЯСНИТЕЛЬНАЯ ЗАПИСКА

"По возрождению российского льна и продукции его переработки".

Россия традиционно являлась крупнейшим в мире производителем льна. Что можно получить из льна представлено в таблице №1.

На основе сырьевых ресурсов льна в России возрождались прядение, ткачество и производство крученых изделий, в общем текстильная промышленность.

С организацией первых международных выставок российские ткани завоевывали постоянно "Гран-при". Сейчас мало кто помнит мужские сорочки из льняного батиста - изделия высочайшего качества.

В голодные 20-е годы Россию спасло золото, вырученное от экспорта льна. На мировом рынке лен и продукция из льна пользуются большим спросом и доступны только богатым. Активно увеличивают производство льна и продукции из него в Китае, Франции, Италии, Африканские и Скандинавские страны. В то же время в последние годы в России интерес ко льну упал. Утрачиваются технологии выращивания льна и производства из него продукции, соответствующей мировым стандартам.

ДИНАМИКА

закупки льноволокна и производства льняных тканей и крученых изделий.

Таблица №1

Годы	Посевные площади тыс. га.	Урожайность ц/га	Закупки льноволокна тыс. тн	Производство:			крученых изделий, тыс. тн
				льняных тканей, млн м	Всего	в том числе: бытовые и техниче- ские	
1950	1384	1,2	131	250	79,7	161	
1956	1221	2,5	242	324	97,2	226,8	
1967	819	3,3	249	521,9	161,3	360,6	
1985	550	2,3	116	551	253	298	94,9
1991	328	3,1	103	423,8	156,7	267,1	53,4
1994	134	4,1	55	133	48	85	9,7

Анализ показывает, что за последние годы посеы льна сократились в 10 раз, закупки льноволокна почти в 5 раз, а производство тканей в 4 раза.

В настоящее время предприятия вынуждены закупать лен в Беларуси, на Украине и даже в Голландии. Часть бюджетной ссуды, которую получили льноперерабатывающие предприятия в 1994 году, израсходована на закупку сырья за пределами России.

Следует отметить, что льном заниматься более выгодно, чем закупать за границей хлопок, данные таблицы №2.

Сырье	С Т О И М О С Т Ь (долларах США)		
	1 кг сырья	1 кг пряжи	1 п/м ткани (ширина 1,5м)
Хлопок	1,2 - 2,2	2,7 - 3,5	1,0
Лен длинный	1,5 - 1,8	6,0 - 8,0	2,0 - 6,0
Лен короткий	0,3- 0,6		

Сегодня на мировом рынке стоимость килограмма льняной пряжи доходит до 10 долларов.

При переработке тресты длинное льноволокно составляет 1/3, а короткое волокно - 2/3 от общего количества.

Короткое волокно используется для выработки технических тканей и крученых изделий (паковочные ткани, мешки, веревка, шпагат, пакля и др.).

В настоящее время разработана технология смешивания короткого льняного волокна с хлопком, шерстью (так называемая котонизация льноволокна), в результате чего создается практическая возможность все короткое льняное волокно направить на производство товаров для народа. Пряжа, в составе которой 20-30% льна в смеси с хлопком или с шерстью, используется для производства высококачественных тканей и трикотажных изделий.

Таким образом, возможность применения данной технологии на текстильных предприятиях, позволяет уменьшить расход более дорогостоящих волокон - хлопка и шерсти.

- 3 -

В 1994 г. льнокомбинаты закупили льноволокна 60,5 тыс. тн. в том числе в России - 38,0 тыс. тн, Беларуси - 5,6 тыс. тн, на Украине 16,9 тыс. тонн.

Потребность волокна в текущем году составит около 124,0 тыс. тн, в т.ч. длинного - 40,0 тыс. тн и короткого - 84,0 тыс. тонн.

Ожидается выработать в 1995 году на льнозаводах - 55,5 тыс. тн льноволокна, из них 16 тыс. тн длинного и 39,5 тыс. тн короткого.

По оценке специалистов, сельское хозяйство России в т.г. произведет льняного сырья в переводе на волокно 70 тыс. тонн. Таким образом дефицит льноволокна не уменьшится и предприятия вновь будут вынуждены закупать его за пределами России.

Лен сеют и перерабатывают 2200 сельских хозяйств, 600 промышленных предприятий в 23 республиках, краях и областях России.

Основными причинами сокращения посевных площадей и спада производства льна в России являются:

- слабая экономическая заинтересованность в расширении производства;
- недостаточное техническое и материальное обеспечение хозяйств;
- высокая трудоемкость возделывания льна, которая в 5 раз выше по сравнению с зерновыми культурами.

На местах делаются попытки обратить внимание Президента страны и Правительства к возрождению российского льна, создаются объединения, различные посреднические организации, но результата нет.

По итогам встреч в регионах, анализа обстановки на местах специалистами сделаны следующие выводы:

1. Необходимо интегрировать производство льна, его первичную обработку, выпуск пряжи, тканей, швейных и крученых изделий (ковровая пряжа, шпагат, веревка, канаты и др.) из льна. Помочь сельским товаропроизводителям льна на всех стадиях его выращивания и переработки.

Процесс интеграции должен быть выражен при разработке как региональных, так и Федеральной программ.

Региональные программы разрабатываются в Тверской, Смоленской, Владимирской, Костромской, Пермской, Курганской, в некоторых сибирских областях, республике Татарстан.

Постановлением Правительства от 29.08.94 N 1376-Р одобрена сельскохозяйственная программа "Российский лен".

По решению коллегии Госкомпрома России разработана и представлена в Минэкономики РФ Федеральная программа на 1996-2000г.г. по переработке льна. Она предусматривает:

- создание мощностей по котонизации короткого льняного волокна с хлопком и другими волокнами, что дает возможность сократить потребление хлопка, шерсти и химических волокон;

- создание высококачественного ассортимента натуральных чисто льняных и смесовых тканей конкурентоспособных, как на внутреннем, так и на мировом рынке;

- развитие отечественного машиностроения, создание новых машин и механизмов для возделывания, уборки льна и его переработки;

- создание научной базы, отечественные разработки новых технологий;

- создание научного центра, который бы осуществлял и координировал всю научно-техническую политику на хозрасчетной основе. Такой центр предлагается создать на базе Центрального научно-исследовательского института комплексной автоматизации легкой промышленности (ЦНИИЛКА г. Москва). Вместе с ним будут участвовать и другие смежные институты, заводы, производящие технологическое оборудование.

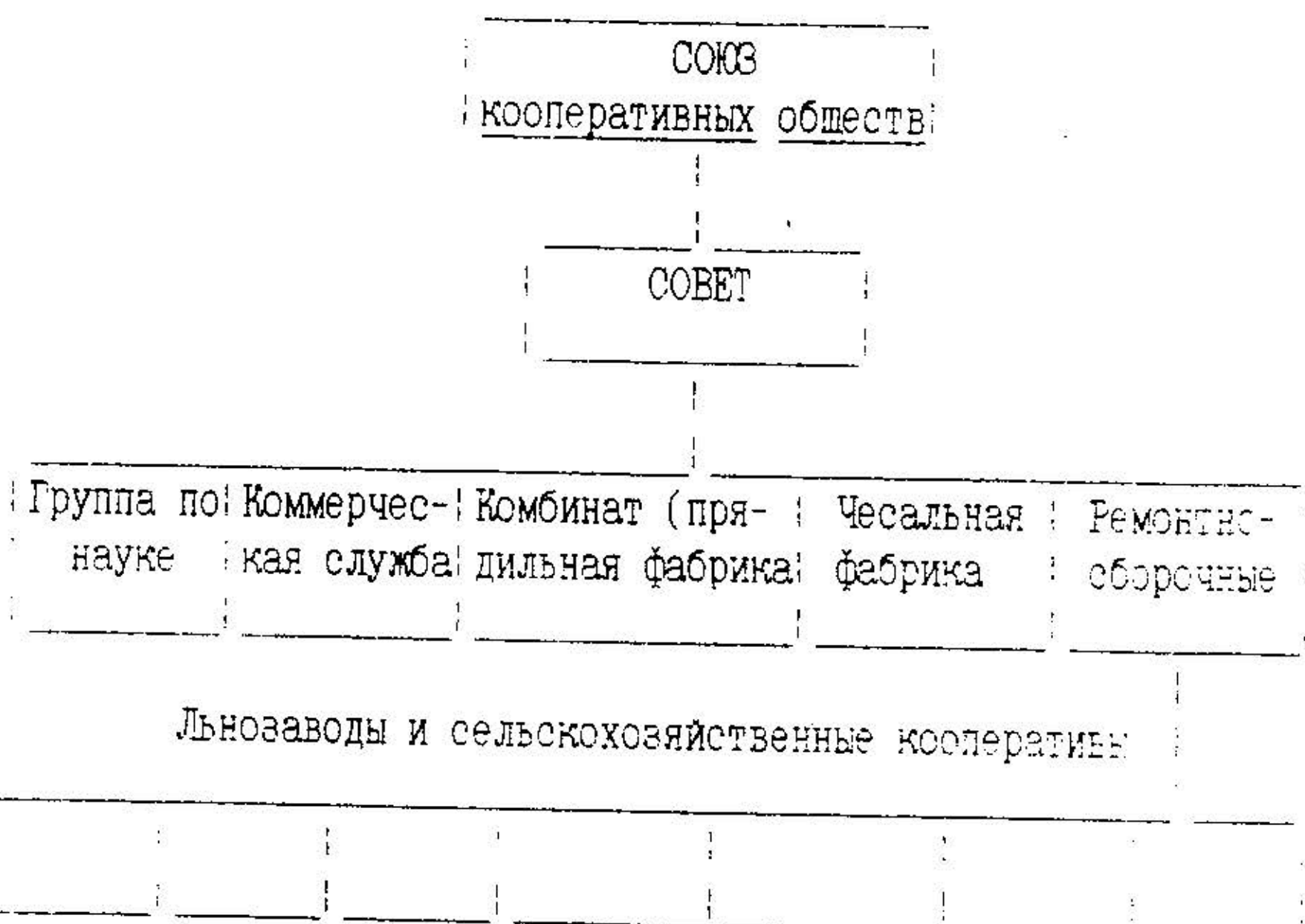
По предварительным расчетам реализация программ даст прибыль свыше одного триллиона рублей и обеспечит дополнительно свыше 100 тысяч рабочих мест. Для ее реализации потребуется на 5 лет около 600 млрд. рублей.

Осуществление намеченных программ потребует объединение усилий. Было бы целесообразным утвердить решением Правительства комплексную Федеральную программу "Возрождение российского льна на 1996-2000 г.г".

Заказчиками программы предлагается утвердить Государственное кооперативное объединение "Росльнопеньковолокно" и Межотраслевую хозяйственную ассоциацию "Российский лен".

Образовать, на уровне территорий, на базе промышленных предприятий региональные и межрегиональные холдинговые компании или финансово-промышленные группы с привлечением банков и заинтересованных инвесторов.

Представляет интерес французская схема управления:



Подобные структуры на добровольных началах можно было бы создать и в России. Доходы от совместной деятельности должны делиться пропорционально трудовым затратам.

Желательно утвердить положение о правах и обязанностях таких региональных и межрегиональных структур. Проект указанных документов разработан и при необходимости может быть представлен.

2. Сконцентрировать имеющиеся денежные ресурсы на реализации программы "Возрождение российского льна" за счет:

а) сохранения 1,5% спецналога, дающего право льноперерабатывающим предприятиям направлять его на развитие льноводства. Эта сумма составит в текущем году около 62 млрд. рублей;

б) выделенной бюджетной ссуды для льноперерабатывающих предприятий. Эта сумма может составить 60-70 млрд. рублей;

в) бюджетных средств на выполнение мероприятий комплексной программы "Возрождение российского льна";

г) оборотных средств предприятий. В условиях инфляции, рост цен сегодня собственных средств катастрофически не хватает. Считали бы возможным и экономически оправданным дать право льнопере-

работывающим предприятиям 10% от объема реализуемой продукции отчислять на пополнение собственных оборотных средств. По предварительным подсчетам эта сумма составила бы около 25 млрд. рублей;

д) интеграции промышленности и сельского хозяйства в производстве и переработке льна создаст возможность самими участниками зарабатывать средства и делить их пропорционально затраченному вкладу каждого участника.

Важным источником финансирования программ могли бы стать инвестиции банков, частных зарубежных компаний и ЕЭС.

Выше перечисленные финансовые средства можно было бы сосредоточить в специальном коммерческом банке на спецсчетах, создав в нем республиканский фонд "Возрождение российского льна" и страховой фонд для поддержки товаропроизводителей в случае стихийных бедствий.

Реализация указанных предложений позволит получить дополнительный доход в федеральный бюджет, и в случае Вашей поддержки вышеизложенных предложений, ассоциация подготовит необходимые проекты решений Правительства.

Президент МХА
"Российский лен"



А. Е. Еремин